



NUSAYBİN

FIRAT ANADOLU LİSESİ MÜDÜRLÜĞÜ

STRATEJİK PLAN

2024-2028





**T.C.
NUSAYBİN KAYMAKAMLIĞI**

FIRAT ANADOLU LİSESİ

MÜDÜRLÜĞÜ

2024-2028

STRATEJİK PLANI



NUSAYBİN

NUSAYBİN FIRAT ANADOLU LİSESİ



İSTİKLALMARŞI

Korkma, sönmez bu şafaklarda yüzen al sancak;
Sömenden yurdumun üstünde tüten en son ocak.
O benim milletimin yıldızıdır, parlayacak;
O benimdir, o benim milletimindir ancak.

Çatma, kurban olayım, çehreni ey nazlı hilal!
Kahraman ırkıma bir gül! Ne bu şiddet, bu celal?
Sana olmaz dökülen kanlarımız sonra helal...
Hakkıdır Hakk'a tapan milletimin istiklal!

Ben ezelden beridir hür yaşadım, hür yaşarım.
Hangi çılgın bana zincir vuracakmış? Şaşarım!
Kükremiş sel gibiyim, bendimi çiğner, aşarım.
Yırtarım dağları, enginlere sığmam taşarım.

Garbın afakını sarmışsa çelik zırhlı duvar,
Benim iman dolu göğsüm gibi serhaddim var.
Ulusun, korkma! Nasıl böyle bir imanı boğar,
"Medeniyet!" dediğin tek dişi kalmış canavar?

Arkadaş! Yurduma sığınan uğratma sakin.
Siper et gövdeni, dursun bu hayasızca akın.
Doğacaktır sana va' dettiği günler Hakk'ın...
Kim bilir, belki yarın, belki yarından da yakın.

Bastığın yerleri "toprak!" diyerek geçme, tanı:
Düşün altındaki binlerce kefensiz yatanı.
Sen şehit oğlusun, incitme, yazıktır atanı:
Verme, dünyaları alsan da, bu cennet vatanı.

Kim bu cennet vatanın uğruna olmaz ki feda?
Şüheda fışkıracak toprağı sıksan, şüheda!
Canı, cananı bütün varımı alsın da Huda,
Etsesin tek vatanından beni dünyada cüda.

Ruhumun senden, İlahi, şudur ancak emeli:
Değmesin mabedimin göğsüne namahrem eli.
Bu ezanlar ezanlar-ki şahadetleri dinin temeli
Ebedi yurdumun üstünde benim inlemeli.

O zaman vعد ile bin secde eder-varsa-taşım,
Her cehennemden, İlahi, boşanıp kanlı yaşım,
Fışkırır ruh-ı mücerred gibi yerden na'şım;
O zaman yükselerek arşa değer belki başım.

Dalgalar sen de şafaklar gibi ey şanlı hilal!
Olsun artık dökülen kanlarımın hepsi helal!
Ebediyen sana yok, ırkıma yok izmihlal:
Hakkıdır, hür yaşamış bayrağımın hürriyet;
Hakkıdır, Hakk'a tapan, milletimin istiklal!

Mehmet AKIFERSOY

*Öğretmenler;
Yeni Nesil Sizin
Eseriniz Olacaktır.*

M. Kemal Atatürk

GENÇLİĞE HİTABE

Ey Türk gençliği! Birinci vazifen, Türk istikbalini, Türk cumhuriyetini, İlelebet, muhtaza ve müdafaa etmektir.

Mevduiyetinin ve istikbalinin yegane temeli budur. Bu temel, senin, en kıymetli hazinendir. İstikbalde dahi, seni, bu hazineden, mahrum etmek isteyecek, dahili ve harici, bethahları olacaktır. Bir gün, istiklal ve cumhuriyeti müdafaa mecburiyetine düşersen, vazifeye atılmak için, içinde bulunacağın vaziyetin imkanı ve şartları düşünmeyeceksin! Bu imkan ve şartlar, çok namusaltı bir mahiyette tazahür edebilir. İstiklal ve cumhuriyetine kastbedecek düşmanlar, bütün dünyada emsali görülmemiş bir galibiyetin mümessili olabilirler. Cöven ve hile ile aziz vatanını, bütün kalelerini zaft edilmiş, bütün tersanelerine qırılmış, bütün ordularını dağıtılmış ve memleketin her köşesi bilfiil işgal edilmiş olabilir. Bütün bu şartlardan daha elim ve daha vahim olmak üzere, memleketin dahilinde, iktidara sahip olanlar gaflet ve dalâlet ve hatta hyanet içinde bulunabilirler. Hatta bu iktidar sahipleri şahsi menfaatlerini, milletimizin siyasi emelleriyle tevhit edebilirler. Millet, fakir u zaruret içinde harap ve bîtap düşmüş olabilir.

Ey Türk istikbalinin evladı! İşte, bu ahval ve şartlar içinde dahi, vazifen; Türk istiklal ve cumhuriyetini kurtarmaktır! Muhtaç olduğun kudret, damarlarındaki asil kanda, mevcuttur!

M. Kemal Atatürk

En mühim ve feyizli vazifelerimiz millî eğitim işleridir. Millî eğitim işlerinde mutlaka muzaffer olmak lâzımdır. Bir milletin hakikî kurtuluşu ancak bu suretle olur. (1922)

Mustafa Kemal Atatürk

OKUL BİLGİLERİ

İli	Mardin	İlçesi	Nusaybin
Adres:	Fırat Mahallesi Aslan Sokak No:8 Nusaybin	Coğrafi Konum (link)	http://nufal.meb.k12.tr/tema/harita.php?R=1&iframe=true&width=90%&height=90%
Telefon Numarası:	0 (482) 502 11 21	Faks Numarası:	—
e-Posta Adresi	765203@meb.k12.tr	Web sayfası adresi:	https://nufal.meb.k12.tr/
Kurum Kodu	765203	Öğretim Şekli:	Tam Gün



SUNUŞ

Günümüzde eğitim anlayışı, çağın hızla değişen teknolojisiyle birlikte yeni bir boyut kazandı ve dinamizm, yaratıcılık, araştırma, üretkenlik ön plana çıktı. Öğrenci odaklı eğitim anlayışları, onun isteklerini, beklentilerini, hedeflerini, bireysel özelliklerini merkeze alan yöntemler tercih ediliyor. Liderlik anlayışı, ekip çalışmasına dayalı başarılar ve mevcut koşulları en iyi şekilde değerlendiren yaklaşımlar benimseniyor. Değişimin gerektirdiği yeni yapılanmaları okul programlarımıza katmak amacıyla okulumuzda oluşturduğumuz stratejik çalışma planı doğrultusunda çalışmalar etkinlikler, projeler belirleyerek çalışanları “biz” duygusu altında birleştirdik. Önce ekipler oluşturduk, okulumuzun özel durumu fiziksel koşulları, avantajları ve dezavantajlarını belirledik.ve bu doğrultuda gerçekleştirilebilecek hedefler saptadık. Böylece okulumuzun sürekli iyileştirme yoluyla başarısını arttıracak yeni açılımlar hedefler belirlemiş olduk.

Kalite kültürü oluşturmak için eğitim ve öğretim başta olmak üzere insan kaynakları ve kurumsallaşma, sosyal faaliyetler, alt yapı, toplumla ilişkiler ve kurumlar arası ilişkileri kapsayan 2024-2028 stratejik planı hazırlanmıştır.

Nusaybin Fırat Anadolu Lisesi olarak en büyük amacımız yalnızca lise mezunu gençler yetiştirmek değil, girdikleri her türlü ortamda çevresindekilere ışık tutan, hayata hazır, hayatı aydınlatan, bizleri daha da ileriye götürecek gençler yetiştirmektir. İdare ve öğretmen kadrosuyla bizler çağa ayak uydurmuş, yeniliklere açık, gençler yetiştirmeyi ilke edinmiş bulunmaktayız.

Nusaybin Fırat Anadolu Lisesi Stratejik Planı (2024-2028)'de belirtilen amaç ve hedeflere ulaşmamızın Okulumuzun gelişme ve kurumsallaşma süreçlerine önemli katkılar sağlayacağına inanmaktayız.

Nusaybin Fırat Anadolu Lisesi Müdürlüğü stratejik planının hazırlanmasında yoğun çaba gösteren Stratejik Plan ekibine ve emeği geçen tüm personelimize teşekkür eder, çalışmamızın okulumuza faydalı olmasını temenni ederim.

Hasan KOCAHAL
Okul Müdürü

İÇİNDEKİLER

1. GİRİŞ VE STRATEJİK PLANIN HAZIRLIK SÜRECİ

- 1.1 Strateji Geliştirme Kurulu ve Stratejik Plan Ekibi
- 1.2 Planlama Süreci

2. DURUM ANALİZİ

- 2.1 Kurumsal Tarihçe
- 2.2 Uygulanmakta Olan Planın Değerlendirilmesi
- 2.3 Mevzuat Analizi
- 2.4 Üst Politika Belgelerinin Analizi
- 2.5 Faaliyet Alanları ile Ürün ve Hizmetlerin Belirlenmesi
- 2.6 Paydaş Analizi
- 2.7 Kuruluş İçi Analiz
 - 2.7.1. Teşkilat Yapısı
 - 2.7.2. İnsan Kaynakları
 - 2.7.3. Teknolojik Düzey
 - 2.7.4. Mali Kaynaklar
 - 2.7.5. İstatistik Veriler
- 2.8. Dış Çevre Analizi (Politik, Ekonomik, Sosyal, Teknolojik, Yasal ve Çevresel Çevre Analizi)
- 2.9. Güçlü ve Zayıf Yönler ile Fırsatlar ve Tehditler (GZFT) Analizi
- 2.10. Tespit ve İhtiyaçların Belirlenmesi

3. GELECEĞE BAKIŞ

- 3.1. Misyon
- 3.2. Vizyon
- 3.3. Temel Değerler

4. AMAÇ, HEDEF VE STRATEJİLERİN BELİRLENMESİ

- 4.1. Amaçlar
- 4.2. Hedefler
- 4.3. Performans Göstergeleri
- 4.4. Stratejilerin Belirlenmesi
- 4.5. Maliyetlendirme

5. İZLEME VE DEĞERLENDİRME

6. Tablo/Şekil/Grafikler/Ekler

1. GİRİŞ VE STRATEJİK PLANIN HAZIRLIK SÜRECİ

1.1. Strateji Geliştirme Kurulu ve Stratejik Plan Ekibi

Tablo 1. Strateji Geliştirme Kurulu ve Stratejik Plan Ekibi Tablosu

Strateji Geliştirme Kurulu Bilgileri		Stratejik Plan Ekibi Bilgileri	
Adı Soyadı	Unvanı	Adı Soyadı	Unvanı
HASAN KOCAHAL	Okul Müdürü	İLHAN ELVERİR	Müdür Yardımcısı
RESUL GÜLER	Müdür Yardımcısı	MEHMET REŞİT YENİGÜN	Fizik Öğretmeni
AHMET DEMİR	Biyoloji Öğretmeni	VELİ AKSÜNGÜR	Matematik Öğretmeni
MEHMET ZAKİR YILMAZ	Okul Aile Birliği Başkanı	Yılmaz ATAMAN	Bilişim Teknolojileri Öğretmeni
BÜLENT ACAR	Okul Aile Birliği Üye	Cafar ÇİFTÇİ	Gönüllü Veli

1.2. Planlama Süreci:

2024-2028 dönemi stratejik plan hazırlanması süreci Strateji Geliştirme Kurulu ve Stratejik Plan Ekibinin oluşturulması ile başlamıştır. Ekip tarafından oluşturulan çalışma takvimi kapsamında ilk aşamada durum analizi çalışmaları yapılmış ve durum analizi aşamasında paydaşlarımızın plan sürecine aktif katılımını sağlamak üzere paydaş anketi, toplantı ve görüşmeler yapılmıştır.

Durum analizinin ardından geleceğe yönelim bölümüne geçilerek okulumuzun amaç, hedef, gösterge ve eylemleri belirlenmiştir. Çalışmaları yürüten ekip ve kurul bilgileri yukarıda verilmiştir

2. DURUM ANALİZİ

2.1. Kurumsal Tarihçe

Okulumuz 2018-2019 eğitim-öğretim yılında Fırat Mahallesinde TOKİ tarafından inşa edilen binada eğitim vermek üzere Bakanlığımız Ortaöğretim Genel Müdürlüğüne bağlı olarak 14/06/2018 tarihli 11700758 sayılı oluru ile açılmıştır. Fırat mahallesinde devam etmekte olan TOKİ inşaat alanı henüz yerleşime açılmamış olduğundan, okulumuza 2018-2019 eğitim öğretim yılında sadece 9. Sınıf seviyesinde öğrenci kaydı alınarak İlçemiz Zeynel Abidin Anadolu İmam Hatip Lisesi (Proje Okulu) binasında eğitim öğretime başlamıştır.

Okulumuzun ismi ilgili mevzuat doğrultusunda “Nusaybin Fırat Anadolu Lisesi” olarak Bakanlığımız tarafından verilmiştir.

2018-2019 Eğitim-Öğretim yılında eğitim öğretim faaliyetine başlayan okulumuz 2023-2024 eğitim öğretim yılını 28 şube 3 Yönetici, 50 öğretmen ve 802 öğrenci ile tamamlamıştır.

2024-2025 eğitim öğretim yılında okulumuza 9. Sınıflar için 5 şubeye 170 öğrenci kaydı yapılacak şekilde planlama yapılmıştır.

2.2. Uygulanmakta Olan Stratejik Planın Değerlendirilmesi

2019-2023 Stratejik Planında yer alan hedeflere büyük oranda ulaşıldığı görülmüştür. Okulumuzun fiziki ihtiyaçları büyük oranda giderilmiştir. Diğer taraftan güvenli eğitim ortamının sağlanması hedefine ulaşıldığı anlaşılmaktadır.

Okulumuz 2021-2022 yılında ilk mezunlarını vermiş olup istenen başarı hedeflerine özellikle pandeminin yol açtığı kazanım eksiklikleri nedeniyle ulaşamamıştır. Ancak belirlenen hedeflere ulaşabilmek için yoğun çaba sarf edilmektedir. Ülke genelinde yapılan yarışmalara katılım oranının düşük olsa da İl/İlçe genelinde yapılan yarışmalarda katılımın ve elde edilen derecelerin yeterli düzeyde olduğu görülmüştür. 2019-2023 stratejik planda belirtilen bir çok hedefe ulaşıldığı da görülmüştür.

2.3. Yasal Yükümlülükler ve Mevzuat Analizi

Müdürlüğümüze görev ve sorumluluk yükleyen amir hükümlerin tespit edilmesi için tüm üst politika belgeleri ayrıntılı olarak taranmış ve incelenmiştir. Bu çerçevede Müdürlüğümüz 2024-2028 Stratejik Planının stratejik amaç, hedef, performans göstergeleri ve stratejileri hazırlanırken bu belgelerden yararlanılmıştır. Bakanlığımızın “2024-2028 Stratejik Plan Hazırlık Çalışmaları” konulu 2022/21 sayılı Genelgesi, MEB 2024-2028 Stratejik Plan Hazırlık Programı ve MEB 2024-2024 Stratejik Planı temel üst politika belgelerimizdir.

2.4. Üst Politika Belgeleri Analizi

Üst politika belgeleri ile stratejik plan ilişkisinin kurulması amacıyla üst politika belgeleri analiz tablosu oluşturulmuştur.

Tablo 2. Üst Politika Belgeleri Analizi Tablosu

Yasal Yükümlülük	İlgili Bölüm/Referans	Verilen Görevler/İhtiyaçlar
Ortaöğretim Kurumları Yönetmeliği	Resmi ve özel örgün ortaöğretim kurumlarının eğitim, öğretim, yönetim ve işleyişine ilişkin usul ve esasları	Yasal yükümlülükler eksiksiz olarak yerine getirilmektedir. /İhtiyaç Yoktur.
1739 Sayılı Milli Eğitim Temel Kanunu	Türk milli eğitim sistemi ile ilgili amaç ve ilkeler ile temel iş ve işlemler	Yasal yükümlülükler eksiksiz olarak yerine getirilmektedir. Görev ve yetki sınırları çizilmiş dolayısıyla herhangi bir çatışma bulunmamaktadır./İhtiyaç Yoktur.
657 Sayılı Devlet Memurları Kanunu	Kamu çalışanlarına yönelik düzenlemeler	Yasal yükümlülükler eksiksiz olarak yerine getirilmektedir. /İhtiyaç Yoktur.
Milli Eğitim Bakanlığı Sosyal Etkinlikler Yönetmeliği	Sosyal etkinliklere dair iş ve işlemler/Yönetmelik değişiklikleri	Yasal yükümlülükler eksiksiz olarak yerine getirilmektedir. Görev ve yetki sınırları çizilmiş dolayısıyla herhangi bir çatışma bulunmamaktadır./İhtiyaç Yoktur.
1739 Sayılı Milli Eğitim Temel Kanunu	Türk Milli Eğitim sistemi, neticesinde ortaya çıkan yasal yükümlülükler	Yasal yükümlülükler eksiksiz olarak yerine getirilmektedir. Görev ve yetki sınırları çizilmiş dolayısıyla herhangi bir çatışma bulunmamaktadır./İhtiyaç Yoktur.
29116 Sayılı MEB Taşıma Yoluyla Eğitime Erişim Yönetmeliği	Okul öncesi ve Temel Eğitimle ilgili iş ve işlemler	Yasal yükümlülükler tümüyle yerine getirilmektedir, görev ve yetki çatışması yoktur.

2.5. Faaliyet Alanları ile Ürün/Hizmetlerin Belirlenmesi

Tablo 3. Faaliyet Alanlar/Ürün ve Hizmetler Tablosu

Faaliyet Alanı	Ürün/Hizmetler
Öğretim-eğitim faaliyetleri	Öğrenci İşleri Kayıt-nakil işleri Devam devamsızlık işlemleri Sınav hizmetleri Ücretsiz ders kitapları dağıtımı Seçmeli ders işlemleri Üst öğretim kurumları ziyaretleri Öğretmen işlemleri Ders programları
Rehberlik faaliyetleri	Öğrencilere rehberlik yapmak Velilere rehberlik etmek Veli Seminerleri Öğretmen Seminerleri
Sosyal faaliyetler	Okul Gezileri Doğa Yürüyüşleri Toplum Hizmeti Çalışmaları
Sportif faaliyetler	Okul Sporları Okul içi Turnuvalar Ulusal/Bölgesel Turnuvalar
Kültürel ve sanatsal faaliyetler	Resim Sergisi Sinema Etkinliği
İnsan kaynakları faaliyetleri(mesleki gelişim faaliyetleri, personel etkinlikleri...)	Kurum Kültürü Oluşturma Etkinlikleri Öğretmenler arası yemek ve kahvaltı etkinliği Yerel hizmet içi eğitimler
Okul aile birliği faaliyetleri	Öğretmenler Günü etkinlikleri Okul Aile Birliği Tefbis İşlemleri ve Takibi
Öğrencilere yönelik faaliyetler	Kurslar Ders Dışı Egzersiz çalışmaları Soru Çözüm Saatleri DYK kursları Kitap Okuma Projeleri Veli Ziyaretleri
Ölçme değerlendirme faaliyetleri	Öğrenci gelişim çizelgelerinin hazırlanması Ödev takip sistemi Deneme sınavları ve sonuçlarının irdelenmesi
Öğrenme ortamlarına yönelik faaliyetler	Eğitim Fiziki Ortam Bakım Onarım Tamirat İşleri Eğitim Bilişim Sitemlerinin Bakım Onarımı Öğrenme Ortamı ihtiyaçlarının giderilmesi
Ders dışı faaliyetler	Öğrencilerin sportif-kültürel ve sanatsal etkinliklere yönlendirilmesi

2.6. Paydaş Analizi

EK-1 Paydaş Sınıflandırma Matrisi

PAYDAŞLAR	İÇ PAYDAŞLAR	DIŞ PAYDAŞLAR	YARARLANICI		
	Çalışanlar, Birimler	Temel Ortak	Stratejik Ortak	Tedarikçi	Müşteri/ Hedef kitle
Millî Eğitim Bakanlığı		x			
Valilik		x			
Millî Eğitim Çalışanları Müdürlüğü		x			
İlçe Millî Eğitim Müdürlükler		x			
Okullar ve Bağlı Kurumlar		x			
Öğretmenler ve Diğer Çalışanlar	x				
Öğrenciler ve Veliler	x				
Okul Aile Birliği	x				
Üniversite			x		
Özel İdare			x		
Belediyeler			x		
Güvenlik Güçleri (Emniyet, Jandarma)			x		
Sosyal Hizmetler Müdürlüğü			x		
Gençlik ve Spor Müdürlüğü		x			
Muhtarlık		x			
İşveren kuruluşlar				x	
Sivil Toplum Kuruluşları			x		
Turizm Uygulama otelleri			x		

EK-2 Paydaş Önceliklendirme Matrisi

Paydaş	İç Paydaş	Dış Paydaş	Yararlanıcı (Müşteri)	Nden Paydaş ?	Önceliği
MEB		x		Bağlı olduğumuz merkezi idare	1
Öğrenciler	x		x	Okulumuzdan hizmet aldıkları için	1
Belediye		x		Tedarikçi idare	1
STK		x		Amaç ve hedeflerimize ulaşmak için işbirliği yapacağımız kurumlar	

Ek-3 Yararlanıcı Ürün/Hizmet Matrisi

Ürün/Hizmet Yararlanıcı (Müşteri)	Eğitim- Öğretim (Örgün-)	Yatılılık-Bursluluk	Nitelikli İş Gücü	AR-GE, Proje	Altyapı, Donatım Yatırım	Yayın	Rehberlik, Kurs, Sosyal etkinlikler	Mezunlar (Öğrenci)	Ölçme- Değerlendirme	
Öğrenciler	x	x			x	x	x			
Veliler							x			
Üniversiteler			x	x				x		
Medya			x	x						
Uluslararası kuruluşlar				x		x				
Meslek Kuruluşları										
Sağlık kuruluşları			x							
Diğer Kurumlar										x
Özel sektör			x	x			x			

Öğrenci Anketi

Sıra	MADELER	KATILMA DERECEŚİ				
		Kesinlikle Katılıyorum	Katılıyorum	Kararsızım	Kisimen Katılıyorum	Katılmıyorum
1	Okulda kendimi güvende hissediyorum.	%82	%8	%4,7	%3,3	%2
2	Okul temiz ve hijyeniktir.	%62,8	%17,4	%9,8	%4	%6
3	Okulun fiziki koşullarını yeterlidir.	%60,8	%22,9	%8,1	%4,7	%3,5
4	Okul, yeni kabul edilen öğrencilere uygun desteđi sağlar.	%70,8	%12,9	%8,1	%4,7	%3,5
5	Farklı kültürlerden gelen öğrencilerin bu okulda memnuniyetle karşılanacağını düşünüyorum.	%81	%9	%7	%1,6	%1,4
6	Öğretmenlerime ihtiyaç duyduğumda kolaylıkla görüşebilirim.	%62,6	%22,2	%5,4	%3,8	%6
7	Okul müdürüne ihtiyaç duyduğumda kolaylıkla görüşebilirim.	%74,6	%12	%6	%7,4	%0,0
8	Okul rehberlik servisinden ihtiyaçlarımı doğrultusunda faydalanabiliyorum.	%50,8	%32,9	%8	%4,7	%3,5
9	Okul kişisel hedefler belirlememde ve bu hedeflere ulaşmamda yeterli rehberlik ediyor.	%65,9	%17,8	%8,1	%4,7	%3,5
10	Okulumda yer almam için birçok fırsat var.	%74,1	%18,8	%4,1	%1,6	%1,4
11	Okul bana yeterli ders dışı etkinlik olanakları sunuyor.	%51,9	%20,9	%14	%5,8	%7,4
12	Okul kulüpleri amacına uygun şekilde gelişimime katkı sağlıyor.	%48,1	%23,4	%24	%11,6	%5,9
13	Öğretmenlerim sınıfta adil kurallara sahipler ve tarafsızlar.	%65,9	%17,8	%8,1	%4,7	%3,5
14	Öğretmenlerim beni daha iyi performans göstermem için teşvik ediyor.	%67	%18,4	%1	%10,6	%3
15	Öğretmenlerim derslerin işlenişinde farklı ve ilgi çekici yöntemler kullanır.	%52,8	%30,9	%7,1	%5,7	%3,5
16	Sınav ve ödevlerin beni değerlendirmek için adil ve yeterli olduğunu düşünüyorum.	%65,1	%17,9	%8,8	%4,7	%3,5
17	Okulda düzenlene sanatsal ve kültürel faaliyetler yeterlidir.	%55,9	%27,8	%12,1	%2,7	%1,5
18	Okulda öğrencilerin görüşleri dikkate alınır.	%72,8	%12,9	%8,1	%4,7	%3,5
19	Okul kantininde yeterli ve sağlıklı yiyecekler var.	%65,9	%17,8	%8,1	%4,7	%3,5
20	DYK'leri yeterli buluyorum.	%45,2	%31,6	%6,8	%9,4	%7

Öğretmen Anketi

Sıra No	MADDELER	KATILMA DERECESESİ				
		Kesinlikle Katılıyorum	Katılıyorum	Kararsızım	Kısmen Katılıyorum	Katılmıyorum
1	Okulun misyonu ve vizyonunu tam olarak anlıyorum.	%63,1	%35,9	%1	%0,0	%0,0
2	Okulda eğitim ve yönetim kalitesi sürekli olarak geliyor.	%77,7	%22,3	%0,0	%0,0	%0,0
3	Okul temiz ve hijyeniktir.	%70,5	%29,5	%0,0	%0,0	%0,0
4	Okul, öğrencilerin ve personelin güvenliğini sağlamak için uygun güvenlik önlemleri alır.	%84,4	%15,6	%0,0	%0,0	%0,0
5	Okul, yeni kabul edilen öğrencilere uygun desteği sağlar.	%65,3	%29,7	%5,0	%0,0	%0,0
6	Okulumuz mesleki yeterliliğimi geliştirmek için eğitim fırsatları sunuyor.	%64,2	%22,8	%10	%3,	%00
7	Okul yönetimimiz öğretmenleri etkin bir şekilde yönlendirir.	%60,1	%35,2	%4,7	%0,0	%0,0
8	Okulumuz, öğrencilerin öğrenme ilgisini uyandıracak bir öğrenme ortamı oluşturmuştur.	%81,3	%18,7	%0,0	%0,0	%0,0
9	Etkili bir öğretmen olmak için ihtiyaç duyduğum kaynaklara erişimim var.	%65,5	%30,2	%4,3	%0,0	%0,0
10	Bana sunulan kaynakları kullanmak için gerekli eğitime sahibim.	%74,4	%25,6	%0,0	%0,0	%0,0
11	Okulumuzun, farklı ihtiyaçları olan öğrencileri desteklemek için etkin bir politikası vardır.	%70,4	%29,6	%0,0	%0,0	%0,0
12	Okulumuz müfredat uygulamasını etkin bir şekilde izler.	%60,3	%24	%14,7	%1	%0,0
13	Okulumuz, velilere uygun etkinlikler düzenlemektedir.	%65,1	%15,6	%19,3	%0,0	%0,0
14	Diğer öğretmenlerle iş birliği yaparım.	%67	%18,4	%1	%10,6	%3
15	Okul personeli arasında dostane bir ilişki sürdürülür.	%52,8	%30,9	%7,1	%5,7	%3,5
16	Takım ruhumuz ve moralimiz yüksek.	%65,1	%17,9	%8,8	%4,7	%3,5
17	Okulumuza aidiyet hissediyorum.	%62,6	%20,2	%7,4	%3,8	%2

Veli Anketi

Sıra No	MADDELER	KATILMA DERECEŚİ				
		Kesinlikle Katılıyorum	Katılıyorum	Kararsızım	Kısmen Katılıyorum	Katılmıyorum
1	Okulun misyonu ve vizyonunu tam olarak anlıyorum.	%59,2	%31,4	%4,4	%2	%3
2	Okulda eğitim ve yönetim kalitesi sürekli olarak gelişiyor.	%70,5	%18,3	%4,5	%6,7	%0,0
3	Okul temiz ve hijyeniktir.	%70,8	%20,2	%6,0	%2,0	%1
4	Okul, öğrencilerin ve personelin güvenliğini sağlamak için uygun güvenlik önlemleri alır.	%70,4	%29,6	%0,0	%0,0	%0,0
5	Okul, yeni kabul edilen öğrencilere uygun desteği sağlar.	%65,3	%29,7	%5,0	%0,0	%0,0
6	Okul, çocuğumun okumaya olan ilgisini geliştirmesine yardımcı olabilir.	%64,2	%22,8	%10	%3,	%00
7	Okul çocuğumun öğrenme ilgisini güçlendiriyor.	%65,5	%30,2	%4,3	%0,0	%0,0
8	Okul çocuğumun ahlaki gelişimini teşvik edebilir.	%34,1	%44,8	%15,7	%3,3	%2,1
9	Okulda kullanılan değerlendirme yöntemleri çocuğumun gelişimini tüm yönleriyle anlamama yardımcı oluyor.	%42,5	%46,5	%6,3	%2,4	%2,4
10	Okul, çocuğumun öğrenme performansı ve gelişimi hakkında beni iyi bilgilendiriyor.	%54,3	%31,4	%14,7	%1,1	%0,0
11	Okul çocuğuma duygusal rahatsızlık ve öğrenme güçlükleri ile karşılaştığımda yeterli desteği ve rehberlik sağlar.	%55,6	%27	%10	%7,4	%0,0
12	Öğretmenlerin benimle iletişim kurma yöntemlerinden memnunum.	%29,6	%32,8	%10,3	%5,4	%22
13	Herhangi bir problem durumunda müdür endişelerime cevap veriyor.	%50,9	%32,9	%8	%4,7	%3,5
14	Okulda, velilerin ihtiyaçlarına uygun eğitim faaliyetleri düzenlenir.	%55,3	%39,7	%3,0	%1,0	%1,0
15	Okul, çocukların gelişimini desteklemek için velilerle iyi bir ilişki kurar.	%40,3	%49,7	%5,0	%0,0	%0,0
16	Okul, aktif veli katılımını teşvik eder.	%63,3	%31,7	%4,0	%1,0	%0,0
17	Okulun veli etkinliklerine aktif olarak katılırım.	%58,7	%22,3	%4,0	%0,0	%1,0
18	Bir veli olarak okula aidiyet hissediyorum.	%65,2	%29,8	%5,0	%0,0	%0,0
19	Çocuğumun ev ödevlerini tamamlamasını sağlarım.	%65,4	%29,6	%5,0	%0,0	%0,0
20	Çocuğumu okumaya teşvik ederim.	%65,1	%29,9	%5,0	%0,0	%0,0
21	Çocuğumun her gün okula gitmesini sağlarım.	%65,5	%29,5	%5,0	%0,0	%0,0
22	Çocuğumun eğitiminde aktif bir ortağım.	%65,2	%29,8	%5,0	%0,0	%0,0

2.7. Okul/Kurum İçi Analiz

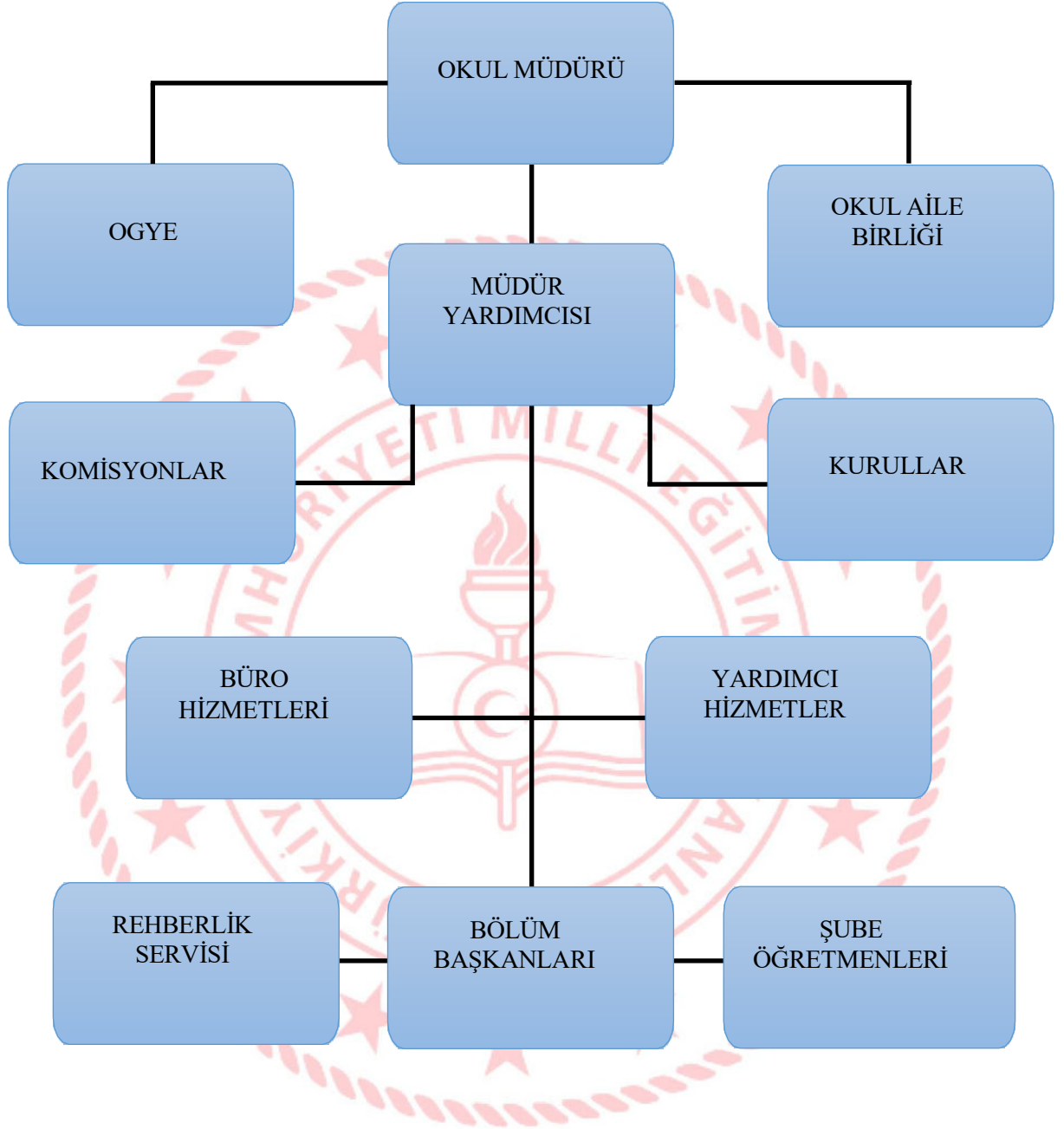
Tablo4.Okul/Kurum İçi Analiz İçerik Tablosu

Okulun Toplam Öğrenci sayısı (2023-2024 Eğitim Öğretim Yılı) :

Sınıf/Şube (Alan)	Erkek	Kız	Toplam
AL - 9. Sınıf / A Şubesi (ALANI YOK)	12	17	29
AL - 9. Sınıf / B Şubesi (ALANI YOK)	12	18	30
AL - 9. Sınıf / C Şubesi (ALANI YOK)	12	18	30
AL - 9. Sınıf / D Şubesi (ALANI YOK)	13	16	29
AL - 9. Sınıf / E Şubesi (ALANI YOK)	15	16	31
AL - 9. Sınıf / F Şubesi (ALANI YOK)	13	16	29
AL - 9. Sınıf / G Şubesi (ALANI YOK)	11	18	29
AL - 10. Sınıf / A Şubesi (ALANI YOK)	14	16	30
AL - 10. Sınıf / B Şubesi (ALANI YOK)	13	15	28
AL - 10. Sınıf / C Şubesi (ALANI YOK)	12	17	29
AL - 10. Sınıf / D Şubesi (ALANI YOK)	8	19	27
AL - 10. Sınıf / E Şubesi (ALANI YOK)	10	16	26
AL - 10. Sınıf / F Şubesi (ALANI YOK)	13	16	29
AL - 11. Sınıf / A Şubesi (ALANI YOK)	15	13	28
AL - 11. Sınıf / B Şubesi (ALANI YOK)	16	11	27
AL - 11. Sınıf / C Şubesi (ALANI YOK)	15	13	28
AL - 11. Sınıf / D Şubesi (ALANI YOK)	3	24	27
AL - 11. Sınıf / E Şubesi (ALANI YOK)	13	19	32
AL - 11. Sınıf / F Şubesi (ALANI YOK)	12	18	30
AL - 11. Sınıf / G Şubesi (ALANI YOK)	15	19	34
AL - 12. Sınıf / A Şubesi (ALANI YOK)	13	15	28
AL - 12. Sınıf / B Şubesi (ALANI YOK)	11	14	25
AL - 12. Sınıf / C Şubesi (ALANI YOK)	9	18	27
AL - 12. Sınıf / D Şubesi (ALANI YOK)	5	23	28
AL - 12. Sınıf / E Şubesi (ALANI YOK)	8	20	28
AL - 12. Sınıf / F Şubesi (ALANI YOK)	8	21	29
AL - 12. Sınıf / G Şubesi (ALANI YOK)	9	19	28
AL - 12. Sınıf / H Şubesi (ALANI YOK)	6	21	27
TOPLAMLAR :	316	486	802

Akademik başarı verileri	2022 Yılı YKS Yerleştirme oranı %13'dür. 2023 Yılı YKS Yerleştirme oranı %12'dir.
Sosyal-kültürel-bilimsel ve sportif başarı verileri	Son üç yılda TÜBİTAK 4006 Bilim Fuarı düzenlenmiştir.
Öğrenme stilleri envanteri	Okulumuzda daha çok yaparak yaşayarak öğrenme, gezi, gözlem ve deneyden yararlanılmaktadır. Ayrıca birden fazla duyu organına hitap etmek amacıyla etkileşimli tahtalar etkin bir şekilde kullanılmaktadır. Öğrenme eksiklikleri tespit edilerek, tekrar çalışmaları ve buna uygun desteklenmektedir.
Devam-devamsızlık verileri	Öğrencilerimizin devamsızlık durumları günlük olarak takip edilmektedir.
Okul disiplinini etkileyen faktörler anketi	Anne babası ayrı olan öğrenciler Şiddete meyilli öğrenciler Akademik başarı hedefi olmayan öğrenciler
İnsan kaynakları verileri	Okulumuzda 1 (bir) müdür, 2 (iki) müdür yardımcısı, 50 (Elli) kadrolu öğretmeni bulunmamaktadır. Okulumuzda 1(bir) kadrolu V.H.K.İ memuru görev yapmaktadır Okulumuzda 1(bir) kadrolu yardımcı hizmetler personeli görev yapmaktadır.
Öğretmenlerin hizmet içi eğitime katılma oranları	Öğretmenlerimizin %98'i en az bir yüzyüze/uzaktan hizmetiçi eğitime katılmıştır
Öğrenme ortamı verileri	Okulumuzda; 32 derslik, 2 idare odası,1 öğretmenler odası 1 adet Z- kütüphane, 2 görsel sanatlar, 2 müzik atölyesi bulunmaktadır.
Okul/kurum ortamını Değerlendirme anketi	Okul idaresi tarafından uygulanmakta olup anket sonuçları yukarıda detaylı olarak verilmiştir. Dilek/İstek/Şikayet kutusu da açılarak her ay değerlendirilmekte ve sayısal veri olarak depolanmaktadır.

2.7.1 Teşkilat Şeması



Okul/Kurum Müdürü	<ol style="list-style-type: none"> 1. İlgili mevzuat hükümlerinde belirtilen görevleri yapar 2. Kanun, tüzük, yönetmelik, yönerge, program ve emirlere uygun olarak görevlerini yürütmeye, 3. Okulu düzene koyar, Okulu farklı bir yaşam alanı olarak öğrenci ve öğretmen ihtiyaçlarına göre dizayn eder. 4. Okulun amaçlarına uygun olarak yönetilmesinden, değerlendirilmesinden ve geliştirmesinden sorumludur. 5. Okul müdürü, görev tanımında belirtilen diğer görevleri de yapar. 6. Tüm paydaşları dinler ve rehberlik yapar. 7. Öğrenci ve tüm çalışanlara eğitim liderliği yapar. 8. İş sağlığı güvenliği ile ilgili aksaklıkları tespit eder gerekli tedbirleri alır.
Müdür Yardımcısı	<ol style="list-style-type: none"> 1. İlgili mevzuat hükümlerinde belirtilen görevleri yapar 2. Okul müdürünün bulunmadığı/görevli olduğu zamanlarda Okul Müdürlüğü makamına vekâlet etmek. 3. Maaş, ek ders vb. tahakkuk iş ve işlemlerini hazırlamak ve takibini yapmak. 4. Personelin özlük işlerini takip (tayin, terfi, intibak vb.) etmek, öğretmen özlük dosyalarının düzenini sağlamak. 5. Müdür yardımcısı, öğretmen, hizmetlilerin ve öğrencilerin görev ve nöbet programlarını hazırlamak. 6. Öğrencilerinin her türlü iş ve işlemlerini yürütmek (Kayıt, kabul, nakil vb.) 7. Her türlü sosyal ve kültürel faaliyetin plan ve programını yapmak ve yönetmeliğe uygun yürütülmesini sağlamak, 8. Belirli gün ve haftaların/programlarının takibini yapmak.
Öğretmenler	<ol style="list-style-type: none"> 1. İlgili mevzuat hükümlerinde belirtilen görevleri yapar 2. Öğretmenler, kendilerine verilen sınıfın veya şubenin derslerini, programda belirtilen esaslara göre plânlamak, okutmak, bunlarla ilgili uygulama ve deneyleri yapmak, ders dışında okulun eğitim öğretim ve yönetim işlerine etkin bir biçimde katılmak ve bu konularda kanun, yönetmelik ve emirlerde belirtilen görevleri yerine getirmekle yükümlüdürler. 3. Derslerini alan öğretmeni okutan sınıf öğretmeni, bu ders saatlerinde yönetimce verilen eğitim-öğretim görevlerini yapar. 4. Yönetici ve öğretmenler; Resmî Gazete, Tebliğler Dergisi, genelge ve duyurulardan elektronik ortamda yayımlananları Bakanlığın web sayfasından takip eder. 3. Öğretmenler dersleri ile ilgili araç-gereç, laboratuvar ve işliklerdeki eşyayı, okul kütüphanesindeki kitapları korur ve iyi kullanılmasını sağlarlar. 4. İş sağlığı güvenliği ile ilgili aksaklıkları tespit eder gerekli tedbirleri komisyona iletir. 5. Kendi zümresi ve diğer zümreler ile etkileşim halinde olmak
Yardımcı Hizmetler Personeli	<ol style="list-style-type: none"> 1. İlgili mevzuat hükümlerinde belirtilen görevleri yapar 2. Sabah sınıfların ve tuvaletlerin kontrolü yapılarak eğitim öğretime hazır olduğu teyit edilir varsa eksiklikler giderilir. 3. Akşamüstü çıkışta, lambalar, prizler, pencereler kontrol edilir, okul temizlenerek bırakılır. 4. Lavabo ve tuvaletlerin temizliği yapılır, çöp kovaları boşaltılır. 5. Bahçe ve tuvaletler tebliğ edilen görev belgesinde yer alan aralıklarla kontrol edilir. 6. İdarenin vereceği ek görevler yerine getirilir.

Tablo 6.İdari Personelin Hizmet Süresine İlişkin Bilgiler

Hizmet Süreleri	2024 Yılı İtibarıyla	
	Kişi Sayısı	%
1-4Yıl	0	0
5-6Yıl	0	0
7-10Yıl	1	33
10 Yıl Uzeri	2	66

Tablo7.Okul/Kurumda Oluşan Yönetici Sirkülasyonu Oranı

	Yıl İçerisinde Okul/Kurumdan Ayrılan Yönetici Sayısı			Yıl İçerisinde Okul/Kurumda Göreve Başlayan Yönetici Sayısı		
	2021	2022	2023	2021	2022	2023
TOPLAM	0	0	0	1	0	0

Tablo 8. İdari Personelin Hizmet Süresine İlişkin Bilgiler

Hizmet Süreleri	2024 Yılı İtibarıyla	
	Kişi Sayısı	%
1-4 Yıl		
5-6 Yıl		
7-10 Yıl	1	33
10.....Uzeri	2	66

Tablo 9. Öğretmenlerin Hizmet Süreleri (2024 Yılı İtibarıyla)

Hizmet Süreleri	Branşı	Kadın	Erkek	Toplam	Hizmet Yılı Ort.
1-3Yıl		7	3	10	7,98
4-6Yıl		7	4	11	
7-10Yıl		6	15	21	
11-15Yıl		1	4	5	
16-20 Yıl		0	1	1	
20 ve üzeri Yıl		0	5	5	

Tablo 10. Kurumda Gerçekleşen Öğretmen Sirkülasyonunun Oranı

	Yıl İçerisinde Kurumdan Ayrılan Öğretmen Sayısı			Yıl İçerisinde Kurumda Göreve Başlayan Öğretmen Sayısı		
	2021	2022	2023	2021	2022	2023
TOPLAM	0	8	5	5	8	22

Tablo 11. Kurumdaki Mevcut Hizmetli/ Memur Sayısı

	Görevi	Erkek	Kadın	Eğitim Durumu	Hizmet Yılı	Toplam
1	Memur	1	-	Lisans	4	1
2	Hizmetli	-	1	---	5	1

Tablo 12. Çalışanların Görev Dağılımı

Çalışanın Unvanı	Görevleri
Okul/Kurum Müdürü	<ul style="list-style-type: none">-Okulda/Kurumda Eğitim-öğretim faaliyetlerini ve yönetim görevlerini, kanun, tüzük, yönetmelik, yönerge, genelge, emir, çalışma plan ve programlarına uygun olarak yürütmek.-Maaş, ek ders vb. tahakkuk iş ve işlemlerini onaylamak-İş ve işleyişle ilgili düzenlenen toplantılarda alınan kararları onaylayarak uygulamaya koymak.-Okulda eğitim öğretimin aksamaması için her türlü düzen ve disiplinle ilgili önlemleri almak.-Personelin özlük ve disiplin ile ilgili iş ve işlemleri mevzuatına göre yürütmek.-Diploma kayıt örneği, öğrenim belgesi ve benzeri belgeleri onaylamak.
Müdür Yardımcısı	<ul style="list-style-type: none">-Okul müdürünün bulunmadığı/görevli olduğu zamanlarda Okul Müdürlüğü makamına vekâlet etmek.-Maaş, ek ders vb. tahakkuk iş ve işlemlerini hazırlamak ve takibini yapmak.-Personelin devam devamsızlık işlemlerini (rapor, izin vb.) takip etmek ve ilgili deftere işlemek.-Personelin özlük işlemlerini takip (tayin, terfi, intibak vb.) etmek, öğretmen özlük dosyalarının düzenini sağlamak.-Müdür yardımcısı, öğretmen, hizmetlilerin ve öğrencilerin görev ve nöbet programlarını hazırlamak.-Öğrencilerinin her türlü iş ve işlemlerini yürütmek (Kayıt, kabul, nakil vb.)-Dönem ve yılsonunda öğrencilerin not çizelgelerini, sınıf geçme defterlerini vb. hazırlamak, onaylatmak.-Her türlü sosyal ve kültürel faaliyetin plan ve programını yapmak ve yönetmeliğe uygun yürütülmesini sağlamak,-Belirli gün ve haftaların/programlarının takibini yapmak.

Öğretmenler	-Kanun ve yönetmelikle belirlenen görevleri yerine getirmek -Sorumlu oldukları sınıfın derslerini okutmak, e-okul iş ve işlemlerinin takibini yapmak -Okuttukları derslerle ilgili uygulamalar ve deneyler yapmak -Serbest çalışma saatlerinde ve nöbet görevlerinde öğrencileri gözetlemek -Ders dışında eğitim öğretim ve yönetim işlerine katılmak
Yardımcı Hizmetler Personel	-İlgili mevzuat hükümlerinde belirtilen görevleri yapar -Sabah sınıfların ve tuvaletlerin kontrolü yapılarak eğitim öğretime hazır olduğu teyit edilir varsa eksiklikler giderilir. -Akşamüstü çıkışta, lambalar, prizler, pencereler kontrol edilir, okul temizlenerek bırakılır. -Lavabo ve tuvaletlerin temizliği yapılır, çöp kovaları boşaltılır. -Bahçe ve tuvaletler tebliğ edilen görev belgesinde yer alan aralıklarla kontrol edilir. -İdarenin vereceği ek görevler yerine getirilir.

Tablo 13. Okul/kurum Rehberlik Hizmetleri

Mevcut Kapasite				Mevcut Kapasite Kullanımı ve Performans					
Psikolojik Danışman Norm Sayısı	Görev Yapan Psikolojik Danışman Sayısı	İhtiyaç Duyulan Psikolojik Danışman Sayısı	Görüşme Odası Sayısı	Danışmanlık Hizmeti Alan			Rehberlik Hizmetleri İle İlgili Düzenlenen Eğitim/Paylaşım Toplantısı vb. Faaliyet Sayısı		
				Öğrenci Sayısı	Öğretmen Sayısı	Veli Sayısı	Öğretmenlere Yönelik	Öğrencilere Yönelik	Velilere Yönelik
2	2	0		83	2	34	4	28	3

2.7.3 Teknolojik Düzey

Okul/kurumun teknolojik altyapısı ve teknolojiyi kullanabilme düzeyi belirlenir. Okul/kurumlarda derslerde ve ders dışı etkinliklerde kullanılmakta olan araç gereçlerin sayısı ve ihtiyaç durumu belirlenmelidir. Bu aşamada okul/kurumda hangi işlemlerin elektronik ortamda yapıldığı, gelecekte hangi iş ve işlemlerin elektronik ortamda yapılmasının düşünüldüğü de belirtilmelidir.

Tablo 14. Teknolojik Araç-Gereç Durumu

Araç-Gereçler	2021	2022	2023	İhtiyaç
Etkileşimli Tahta	17	8	25	7
Bilgisayar	32	32	32	0
Fotokopi Makinesi	4	4	4	0
Yazıcı	5	5	5	0
Projeksiyon	3	3	3	0
Dizüstü Bilgisayar	2	2	2	0
Televizyon	3	3	3	0

Tablo 15

Fiziki Mekân	Var	Yok	Adedi	İhtiyaç	Açıklama
Öğretmen Çalışma Odası	X		1		
FKB Atölye	X		3		
Kütüphane	X		1		
Rehberlik Servisi	X		2		
Resim Odası	X		2		
Müzik Odası	X		2		
Çok Amaçlı Salon	X		1		
Spor Salonu (Halı Saha)	X		1		

2.7.4 Mali Kaynaklar

Kurumun mali kaynakları, bütçe büyüklüğü, döner sermaye, okul-aile birliği gelirleri, kantin vb. gelirler ve harcama kalemleri ortaya konulur. Bütçe işlemlerinin kim tarafından yürütüldüğü belirtilir. Enflasyon oranı da dikkate alınarak plan dönemi boyunca gerçekleşecek kaynak artışı tahmini olarak belirlenir.

Tablo 16. Kaynak Tablosu

Kaynaklar	2024	2025	2026	2027	2028
Genel Bütçe	280.000,00	350.000,00	450.000,00	600.000,00	750.000,00
Okul Aile Birliği	-	-	-	-	-
Özel İdare	-	-	-	-	-
Kira Gelirleri (Kantin)	35.000,00	50.000,00	65.000,00	80.000,00	95.000,00
Döner Sermaye	-	-	-	-	-
Dış Kaynak/Projeler	-	-	-	-	-
Diğer	-	-	-	-	-
TOPLAM	315.000,00	400.000,00	515.000,00	680.000,00	845.000,00

Tablo 17. Harcama Kalemleri

Harcama Kalemi	Çeşitleri
Onarım	Okul/kurum binası ve tesisatlarıyla ilgili her türlü küçük onarım; makine, bilgisayar, yazıcı vb. bakım giderleri
Sosyal-sportif faaliyetler	Etkinlikler ile ilgili giderler
Temizlik	Temizlik malzemeleri alımı
İletişim	Telefon, faks, internet, posta, mesaj giderleri
Kırtasiye	Her türlü kırtasiye ve sarf malzemesi giderleri

Tablo 18. Gelir-Gider Tablosu

YILLAR	2021		2022		2023	
	GELİR	GİDER	GELİR	GİDER	GELİR	GİDER
HARCAMA KALEMLERİ						
Temizlik						
Küçük Onarım						
Bilgisayar Harcamaları						
Büro Makineleri Harcamaları	30.000,00		270.000,00		420.000,00	
Telefon						
Sosyal Faaliyetler						
Kırtasiye						
GENEL		29.843,32		268.836,35		418.891,87

2.7.5 İstatistik Veriler**Tablo 19**

Durum	2021	2022	2023
Derslik Sayısı	18	25	28
Öğrenci Sayıları	659	864	860
Öğretmen Sayısı	23	35	50
Derslik Başına Öğrenci Sayısı	36,60	34,56	30,71
Öğretmen Başına Öğrenci Sayısı	28,65	24,68	17,20
Kaynaştırma Öğrenci Sayısı	3	5	11
Engelli Öğrenci Sayısı	1	1	0
Yabancı Uyruklu Öğrenci Sayısı	3	5	7
Okulda Açılan Destek Odası	1	1	1
Sınıf Tekrarı Yapan Öğrenci Sayısı	2	1	82
Okulda Yapılan Sosyal Faaliyetler	*Belirli Gün Haftalar *Gezi *Sportif Turnuvalar *Bilgi Yarışmaları *Münazara	*Belirli Gün Haftalar *Gezi *Sportif Turnuvalar *Bilgi Yarışmaları *Münazara	*Belirli Gün Haftalar *Gezi *Sportif Turnuvalar *Bilgi Yarışmaları *Münazara
Sosyal Faaliyetlere Katılan Öğrenci S.	405	720	735
Sosyal Faaliyetlere Katılan Veli S.	45	120	135
Okulda Yapılan Gezi Sayısı	3	2	3
Gezilere Katılan Öğrenci S.	120	175	255
Gezilere Katılan Veli S.	-	-	-
Gezilere Katılan Öğretmen S.	4	7	13
Okulda Yapılan Bilimsel Çalışma Sayısı	1	1	1
Bilimsel Çalışmalara Katılan Öğrenci S.	63	96	134

Bilimsel Çalışmalara Katılan Öğretmen S.	25	32	42
Bilimsel Çalışmalara Katılan Veli S.	0	0	0
Okulda Yayınlanan Yayınlar	0	0	0
Okulda Kurulan Takımlar	1	2	3
Devamsızlıktan Kalan Öğrenci Sayısı	43	67	72
20 Günden Fazla Devamsız Öğ. Sayısı	147	178	185
Okulda Kurulan Sosyal Kulüpler	<ul style="list-style-type: none"> *Kütüphanecilik *Gezi Kulübü *Afet Hazırlık *Sağlık Temizlik *Yeşilay *Kızılay *Müzik *Bilinçli Tüketici *Medeniyet ve Düşünce *Kültür Edebiyat *Çocuk Hakları Koruma *Satranç ve Zeka Oyunları *Görsel Sanatlar *Şiir ve Tefekkür *Bilişim ve İnternet *Felsefee *e-Twinning *Değerler Eğitimi *Spor *Çevre 	<ul style="list-style-type: none"> *Kütüphanecilik *Gezi Kulübü * Afet Hazırlık *Sağlık Temizlik *Yeşilay *Kızılay *Müzik *Bilinçli Tüketici *Medeniyet ve Düşünce *Kültür Edebiyat *Çocuk Hakları Koruma *Satranç ve Zeka Oyunları *Görsel Sanatlar *Şiir ve Tefekkür *Bilişim ve İnternet *Felsefee *e-Twinning *Değerler Eğitimi *Spor *Çevre 	<ul style="list-style-type: none"> *Kütüphanecilik *Gezi Kulübü * Afet Hazırlık *Sağlık Temizlik *Yeşilay *Kızılay *Müzik *Bilinçli Tüketici *Medeniyet ve Düşünce *Kültür Edebiyat *Çocuk Hakları Koruma *Görsel Sanatlar *Şiir ve Tefekkür *Bilişim ve İnternet *Felsefee *e-Twinning *Değerler Eğitimi *Spor *Çevre
İdari Oda Sayısı	3	3	3
Öğretmenler Odası Sayısı	1	1	1
Yemekhane Sayısı	0	0	0
Kantin Sayısı	1	1	1
Spor Salonu Sayısı (Halı Saha)	1	1	1
Konferans Salonu Sayısı	1	1	1
Okulun Fiziki Durumu	-Islak zemin bakım onarımı yapılması gerekmektedir.	-Islak zemin bakım onarımı yapılması gerekmektedir.	-Okulun İç dış boyamasına ihtiyaç vardır
Basketbol Sahası (var/yok)	Var	Var	Var
Futbol Sahası (var/yok)	Var	Var	Var
Voleybol Sahası (var/yok)	Var	Var	Var
Fen Lab.(var/yok)	Var	Var	Var
BT Sınıfı(var/yok)	Var	Var	Var
Isınma Durumu	Kalorifer	Kalorifer	Kalorifer

2.8. Çevre Analizi (PESTLE)

Tablo 20

Politik-Yasal Etkenler	Ekonomik Etkenler
<ul style="list-style-type: none">● Kalkınma Planı ve Orta Vadeli Program incelenerek buna uygun çalışmalar yapılmaktadır.● Bakanlık, il ve ilçe stratejik planlarının incelenerek uygun çalışmalar yapılmaktadır.● Okulumuzla ilgili yasa, yönetmelik vs. incelenerek gerekli yasal mevzuat takip edilmektedir.● Yönetmelikler gereği oluşturulması gereken kurul ve komisyonlar oluşturulmaktadır.● Gerektiği zamanlarda yerel yönetimlerle işbirliği yapılmaktadır.● Okul öncesi öğrencilerinin tamamına ulaşabilmektedir.● Yerel Yönetimin eğitim hizmetlerine yönelik duyarlıdır ve destek istenmektedir.	<ul style="list-style-type: none">● Okulda bulunan öğrencilerimizin velileri genelde tarım ve hayvancılıkla geçimini sağlamaktadır.● Okulun bulunduğu çevrede iş imkânları gelişmiştir.● Velilerin gelir seviyesi orta seviyededir.● Mal-ürün ve hizmet satın alma imkânları, Bakanlık Ödenekleri Okul Aile Birliği gelirleri ve bağışlar yoluyla sağlanmaktadır.● Okul bütçesi, ödenekler, Okul Aile Birliği gelirleri ve bağışlardan oluşmaktadır.
Sosyokültürel Etkenler	Teknolojik Etkenler
<ul style="list-style-type: none">● Öğrencilerimizin yakın mahallelerde yaşamaktadır.● Ailelerin akademik anlamda öğrencilere desteği düşük düzeydedir.● Öğrencilerin kültürel faaliyetlere katılım oranı orta düzeydedir.● Ailelerin öğrencilerin sosyal ve kültürel gelişimine desteği düşüktür.● Genç nüfus büyük oranla İlçe dışında çalışmaktadır.● Parçalanmış aile oranı düşüktür.	<ul style="list-style-type: none">● Öğrencilerin büyük oranda/tamamına yakınına internete ulaşabilmektedir. İnterneti etkili ve faydalı kullanma konusunda öğrencilerin bilgi eksikliği olup, bu konuda rehberliğe ihtiyacı vardır.● Öğretmenler teknoloji kullanma konusunda yetkin ve teknolojiyi kullanma oranı yeterlidir.
Çevresel Etkenler	
<ul style="list-style-type: none">● Bölgede sanayi faaliyetleri kısıtlı olduğu için hava, su ve toprak kirliliği bulunmamaktadır.● Toprak yapısı tarım için son derece elverişlidir.● Bitki örtüsü, genelde yeşillik ve ormanlıktır.● Orman ve denizlerin korunması için çeşitli çalışmalar yapılmaktadır.● Çevrede yoğunluk gösteren hastalıklar bulunmamaktadır.● Bulduğumuz bölge 1. Derece deprem kuşağında olup zaman zaman fırtına olayları yaşanmaktadır.● Zaman zaman don olayları yaşanabilmektedir.	

2.9. GZFT Analizi

Tablo 21

GÜÇLÜ YÖNLER	ZAYIFYÖNLER	FIRSATLAR	TEHDİTLER
<p>Yeniliklere açık ve gelişen teknolojiye</p> <p>Uyum sağlayan, genç, dinamik ve başarılı bir okul kadrosunun olması.</p> <p>Okul binasının fiziki şartlarının yeterli olması</p> <p>Akademik çalışmayı teşvik edici, yapıcı ve yönlendirici bir yönetim anlayışının olması.</p> <p>Öğrencilerin ve velilerin ihtiyaç duyduklarında okul yönetimine, öğretmenlere ve rehberlik servisine kolayca ulaşabiliyor olması.</p> <p>Okulumuzda cep telefonu, fotoğraf makinesi ve benzeri teknolojik aletlerin izinsiz kullanılmaması ve bu kuralla ilgili görünür uyarı yazılarının bulunması.</p> <p>Teknolojinin okul personeli tarafından yerinde ve doğru bir şekilde kullanılması ve derslerle bütünleşmiş olması.</p>	<p>Öğrencilerin okuma alışkanlığının yeterince gelişmemiş olması.</p> <p>Okulla irtibatı az olan veliler ve sosyo-ekonomik durumu düşük ailelerin bulunması.</p> <p>Bazı velilerin okulla ve öğretmenlerle iletişim eksikliği yaşaması</p> <p>Velilerimizin gelir düzeyinin düşük olması</p> <p>Nakil gelen ve giden öğrencilerin sayısının fazla olması</p> <p>Okulumuzda derslik dışında etkinlik bölümlerin kısıtlı olması</p> <p>Taşıma merkezi okul olması</p>	<p>TÜBİTAK 4006 Bilim Fuarı</p> <p>Projeleri</p> <p>Etkin ekip çalışmalarının yapılması</p> <p>Okul aile birliğinin katkıları</p> <p>Okulun bulunduğu coğrafi konum</p>	<p>Öğrencilerin teknoloji imkânlarını olumsuz yönde kullanma ihtimalinin olması.</p> <p>Öğrencilerde cep telefonu bilgisayar kullanma ve televizyon izleme alışkanlığının fazla olması.</p> <p>Sosyal medya tehditlerini her geçen gün daha cazip hale gelmesi</p>

Tablo 22. GZFT Stratejileri

	Fırsatlar	Tehditler
Güçlü Yönler	<p>YKS sınavı ile üniversiteye yerleşme oranları artırılması bağlamında üst seviyelere çıkartılabilecek çalışmalara istekli öğrencilerin olması.</p> <p>Öğrencilerimizin topluma faydalı vatanını milletini seven, çalışkan bireyler olmaları için yapılan çalışmalar.</p> <p>Öğrencilerimize yakın çevrede bulunan kültürel miras gözüyle bakılan yerler, tarihi yapıları ziyaretleri için gerekli çalışmalar yapılacaktır.</p> <p>Öğrencilerimizin bölgemize gelen farklı kültürlerle tanışmalarına ve bu vesileyle yabancı dile olan yatkınlıklarını geliştirmeye yönelik çalışmalar yapılacaktır.</p>	<p>Sosyal medyanın olumsuz etkilerine karşı öğrencilerimiz bilinçlendirilecektir.</p> <p>Öğrencilerimizin vatanına bağlı, topluma saygılı ve kültürel açıdan sağlam karakterli bireyler olmaları için gereken çalışmalar yapılacaktır.</p> <p>Öğrencilerimizin teneffüslerde ve öğle arasında okul dışına çıkmasını engelleyici tedbirler alınacaktır.</p>
Zayıf Yönler	<p>Sık Sık veli toplantıları ve veli ziyaretleri yaparak ,velilerimizin eğitime bakış açılarını olumlu yönde değiştirmeye öncelik verilecektir.</p> <p>Veli ve aile eğitimlerine ağırlık verilecektir.</p> <p>Taşımaya gelen öğrencilerimiz için gerekli kolaylıklar sağlanacaktır.</p>	<p>Velilerimize rehber öğretmenler tarafından eğitimler verilecektir.</p> <p>Öğrencilerimize toplum içinde nasıl davranacağı öğretilecek, siber zorbalık vb. konularda konusunda eğitimler verilecektir.</p>

Tespit ve İhtiyaçları Belirlenmesi Tablo-23

Durum Analizi Aşamaları	Tespitler	İhtiyaçlar
Uygulanmakta Olan Stratejik Planın Değerlendirilmesi	<p>İzleme ve değerlendirme çalışmalarında eksiklikler saptanmıştır.</p> <p>Belirlenen hedeflerden bazılarında ulaşıldığı bazılarında ulaşılamadığı tespit edilmiştir.</p> <p>Hedeflenen YKS yerleştirme oranına yaklaşmıştır.</p>	<p>İzleme ve değerlendirmesi için etkin bir sistem kurulması.</p> <p>Hedeflere ulaşılabilmesi için daha ekonomik kaynak araştırması ve bunun takibinin yapılması için yeni ekip kurulması.</p>
Paydaş Analizi	<p>Veli, öğretmen ve öğrenci anketleri uygulanmıştır.</p> <p>Tüm paydaşların ankete etkin katıldığı tespit edilmiştir.</p> <p>Velilerin okul ile iletişimlerinin yeterli olduğu, gerektiği zaman öğretmenlerle görüşebildikleri tespit edilmiştir.</p> <p>Okulda düzenlenen sosyal faaliyetlerin artırılması gerektiği sonucuna ulaşılmıştır.</p>	<p>Aileler ile okul bağına güçlendirecek planlamalar ve etkinlikler yapılacaktır.</p> <p>Veli görüşme toplantıları ve veli ziyaretleri organize edilecektir.</p> <p>Okulda düzenlenen sosyal ve kültürel faaliyetlerin sayısı artırılabilecektir.</p>
Okul İçi Analiz	<p>DYK kurslar, üniversiteye hazırlık çalışmaları ve sosyal kültürel faaliyet devam etmektedir.</p>	<p>Okul kültürünü daha da artırmaya yönelik faaliyetlere ihtiyaç duyulmaktadır.</p> <p>Rehberlik servisinden faydalanan öğrenci sayısı artırılabilecektir.</p>

3. GELECEĞE BAKIŞ

3.1. Misyon

Eğitimde mükemmelliği hedefleyen okulumuz, bu hedef doğrultusunda çağdaş, sürdürülebilir, nitelikli eğitim ve öğretim hizmeti sunmayı, okulumuzun tüm paydaşlarının eğitim-öğretim kapsamındaki tüm ihtiyaçlarına yanıt verebilmeyi, toplumun gelişmesine ve bilinçlenmesine azami düzeyde katkıda bulunan ve bölgesinde tercih edilen bir kurum olmayı amaçlamaktadır

3.2. Vizyon

Öğrencilerimizi, Temel felsefemiz doğrultusunda Türkiye ve Uluslararası platformda yaşamın tüm alanlarında sorumluluk üstlenmeye hazır, temel ahlaki değerleri benimseyen, gayretli, yetenekli, eleştirel düşünceye önem veren bireyler olarak geleceğin liderleri yapmak.

3.3. Temel Değerler

Üstün Başarı: Yüksek standartlar ve kaliteli öğretim ilkeleri doğrultusunda üstün başarı sağlayan bireyler yetiştirmek.

Sorumluluk : Personel ve öğrencilerimizin okulda her alandaki çalışmalarını, doğruluk ilkelerine uygun davranarak, sorumluluk anlayışıyla yürütmesini sağlamak.

Liderlik : Öğrencilerimizin gelecekte toplumda liderlik yapacak, topluma katkıda bulunacak bireyler olmaya hazırlamak

Mükemmellik: Misyonumuza uygun olarak eğitim öğretim konusunda konuda vereceğimiz hizmetimizin daima mükemmel olması için çalışmak.

Güvenilirlik: Dürüstlükten, tarafsızlıktan ve adalet ilkelerinden taviz vermeden, disiplinler ve seviyeler arasında denge ve sürekliliği sağlayan bir eğitim-öğretim ve çalışma ortamı oluşturmak.

Dayanışma: Personelimize olduğu kadar öğrencilerimize de paylaşımcılığı, saygı ve yardımlaşmayı, işbirliği ve takım çalışmasını benimsetmek; Mezuniyetle birlikte topluma bu anlayışa sahip bireyler kazandırmak.

İnsan Haklarına Saygı: Tüm davranışlarımızla insana verdiğimiz değerden, duyduğumuz saygıdan asla taviz vermemek. Öğrenciler ve personel arasında cinsiyet, dil, din, ırk, kişi, zümre farkı gözetmemek. İnsan Hakları Evrensel Beyanamesi ve evrensel ahlak ilkelerine uygun davranmak.

Sevgi ve Hoşgörü: Yaşamımızda sevgiyi ve hoşgörüyü özümseyen ve bunu hem doğaya karşı hem de tüm canlılara karşı özenle koruyan, bu davranışları sürekli geliştiren bireyler olmak ve öğrencilerimizin de bu anlayışı benimsemelerini sağlamak

4. AMAÇ HEDEF VE STRATEJİLERİN BELİRLENMESİ

TEMA: Eğitim Öğretime Erişim ve Katılım

Amaç 1	Öğrencilerin eğitim ve öğretime etkin katılımlarıyla süreci tamamlamalarını sağlamak								
Hedef 1.1.	Öğrencilerin okula erişim, devam ve okulu tamamlama oranları artırılabacaktır.								
Performans Göstergeleri	Hedefe Etkisi	Başlangıç Değeri	1.YIL	2.YIL	3.YIL	4.YIL	5.YIL	İzleme Sıklığı	Rapor Sıklığı
PG1.1.1 Bir eğitim ve öğretim yılında devamsızlık süresi 20 günden fazla olan öğrenci oranı(%)	40	15	10	8	6	5	3	6 AY	6 AY
PG1.1.2 Bir eğitim ve öğretim yılında destekleme ve yetiştirme kurslarına kayıt yaptıran öğrenci oranı(%)	30	15	20	22	25	27	30	6 AY	6 AY
PG1.1.3 Bir eğitim ve öğretim yılında örgün eğitimden ayrılan öğrenci oranı(%)	30	8	6	4	3	2	1	6 AY	6 AY
Koordinatör Birim	Okul Müdürü								
İşbirliği Yapılacak Birimler	Veliler Rehberlik Servisi								
Riskler	Akademik başarı hedefi az olan öğrenciler								
Stratejiler	S1: Veliler ve rehberlik servisi ile işbirliği yapılarak devamsızlık oranı yıldan yıla düşürülecektir. S 2: DYK kurslarının etkinliği ve verimliliği artırılabacaktır. S 3: Öğrencilerin okulu sevmeleri okula aidiyet duygularını artırabilmek için sosyal kültürel sportif faaliyetlere önem verilecektir.								
Maliyet Tahmini	15.000								
Tespitler	Rehberlik ihtiyacı olan öğrenciler mevcuttur.								
İhtiyaçlar	Nitelikli iletişim.								

Amaç 1	Öğrencilerin eğitim ve öğretime etkin katılımlarıyla süreci tamamlamalarını sağlamak.								
Hedef 2.1	Öğrencilerin ulusal/uluslar arası projelere katılım oranları ve hareketlilik sayısı yükseltilerek beceri temelli yabancı dil öğrenme yeterlilikleri artırılacaktır.								
Performans Göstergeleri	Hedefe Etkisi*	Başlangıç Değeri**	1.YIL	2.YIL	3.YIL	4.YIL	5.YIL	İzleme Sıklığı	Rapor Sıklığı
PG2.1.1 Öğrencilerin ulusal/uluslar arası projelere katılım oranları ve hareketlilik sayısı yükseltilerek beceri temelli yabancı dil öğrenme yeterlilikleri artırılacaktır.	40	15	10	8	6	5	3	6 AY	6 AY
PG2.1.2 öğrencilerin kendi ilgi ve yetenekleri doğrultusunda sosyal ve akademik gelişimleri desteklenecektir .	30	15	20	22	25	27	30	6 AY	6 AY
PG 2.1.3 Öğrencilerin devamsızlık nedenleri belirlenecek, öğrenci ve veli işbirliğiyle bu nedenleri ortadan kaldırmaya yönelik çalışmalar yürütülecektir.	30	8	6	4	3	2	1	6 AY	6 AY
Koordinatör Birim	Okul Müdürü								
İşbirliği Yapılacak Birimler	Veliler Rehberlik Servisi								
Riskler	Akademik başarı hedefi az olan öğrenciler								
Stratejiler	S 1: Veliler ve rehberlik servisi ile işbirliği yapılarak devamsızlık oranı yıldan yıla düşürülecektir. S 2: DYK kurslarının etkinliği ve verimliliği artırılacaktır. S 3:Öğrencilerin okulu sevmeleri okula aidiyet duygularını artırabilmek için sosyal kültürel sportif faaliyetlere önem verilecektir.								
Maliyet Tahmini	25.000								
Tespitler	Rehberlik ihtiyacı olan öğrenciler mevcuttur.								
İhtiyaçlar	Nitelikli iletişim.								

TEMA: Kurumsal Kapasite


Amaç 1	Okulların kurumsal kapasite ve yeterlilikleri verimli ve sürdürülebilir bir şekilde geliştirilecektir.								
Hedef 1.1	Eğitim ve öğretimin sağlıklı ve güvenli bir ortamda gerçekleştirilmesi için okul sağlığı ve güvenliği geliştirilecektir.								
Performans Göstergeleri	Hedefe Etkisi	Başlangıç Değeri	1.YIL	2.YIL	3.YIL	4.YIL	5.YIL	İzleme Sıklığı	Rapor Sıklığı
PG.1.1.1 Sağlıklı ve dengeli beslenme ile ilgili verilen eğitime katılan öğrenci sayısı (%)	30	1	75	85	90	95	100	6 AY	1 YIL
PG.1.1.2 Akran zorbalığı ve siber zorbalıkla ilgili konularda eğitim alan öğrenci ve öğretmen sayısı	30	2	350	450	55	600	750	6 AY	1 YIL
Koordinatör Birim	Okul idaresi								
İşbirliği Yapılacak Birimler	Şube rehber öğretmenleri, Rehber Öğretmen, Veliler, STK'lar								
Riskler	1-Akran zorbalığına meyilli öğrencilerin olması 2-Bölgemizin sosyo-ekonomik yönden gelişmemiş olması								
Stratejiler	S1 Ödül ve Disiplin Kurulu ile Rehberlik Servisinin işbirliği artırılacaktır. S2 Öğrenci, öğretmen ve velilerde farkındalık oluşturmak için bağımlılıkla mücadele, akran zorbalığı, siber zorbalık, sağlıklı beslenme ve obezite, hijyen, bulaşıcı hastalıklar ve gıda güvenliği gibi konularda alan uzmanları ile iş birliğinde eğitimler düzenlenecektir. S3 Doğa, insan ve teknoloji kaynaklı (deprem, sel, heyelan, yangın, çığ ve salgın hastalıklar vd.) afetlere karşı gerekli tedbirlerin alınması için çalışmalar eğitimler ve tatbikatlar yapılacaktır.								
Maliyet Tahmini	25 000 TL								
Tespitler	1- Akran zorbalığına meyilli öğrencilerin olması 2-Öğrencilerimiz sağlıksız gıdalar tüketebilmektedir. 3-İş sağlığı ve güvenliği konusunda yeterli eğitim almış öğretmen sayımız azdır.								
İhtiyaçlar	Nitelikli iletişim.								

Amaç 1	Okulların kurumsal kapasite ve yeterlilikleri verimli ve sürdürülebilir bir şekilde geliştirilecektir.								
Hedef 2.2	Okul yöneticilerinin ve öğretmenlerin uzaktan hizmet içi eğitimlere katılmaları teşvik edilecektir								
Performans Göstergeleri	Hedefe Etkisi	Başlangıç Değeri	1.YIL	2.YIL	3.YIL	4.YIL	5.YIL	İzleme Sıklığı	Rapor Sıklığı
PG 2.1.1 Bütün bireylere ulusal ve uluslararası ölçütlerde bilgi, beceri, tutum ve davranışın kazandırılması; girişimci, yenilikçi, dil becerileri yüksek, iletişime ve öğrenmeye açık, özgüven ve sorumluluk sahibi sağlıklı ve mutlu bireylerin yetişmesine imkân sağlamak	30	1	4	8	15	25	30	6 AY	1 YIL
PG 2.1.2 Beşerî, fizikî, malî ve teknolojik yapı ile yönetim ve organizasyon yapısını iyileştirerek, eğitime erişimi ve eğitimde kaliteyi arttıracak etkin ve verimli bir kurumsal yapı tesis etmek	40	22	25	30	35	40	45	6 AY	1 YIL
Koordinatör Birim	Okul idaresi								
İşbirliği Yapılacak Birimler	Şube Rehber Öğretmenleri .Rehber Öğretmen, Veliler, STK'lar								
Riskler	1- Konjonktürel ve sosyoekonomik alandaki gelişmelerin eğitimde yeni uygulamaların hayata geçirilmesi ve geliştirme çalışmalarını üzerinde baskı oluşturması 2-Bölgesel ve okullar arası farklılıkların devam etmesi								
Stratejiler	S1 Türkiye Yüzyılı vizyonu kapsamında dünyada bilim, kültür ve sanatta söz sahibi olabilmek için genel ortaöğretimde niteliğin geliştirilmesine yönelik çalışmalar yapılacaktır. S-2 Genel ortaöğretimde eğitim ve öğretim süreçlerinin geliştirilmesi amacıyla okullar arası nitelik ve başarı farklılıklarının izlenmesi ve iyileştirilmesine yönelik çalışmaların yapılması sağlanacaktır.								
Maliyet Tahmini	25 000 TL								
Tespitler	1- Kurumsal kapasitede geliştirmeye açık alanların olması ve değişime karşı farklı kesimlerden direnç gösterilmesi 2- Konjonktürel ve sosyoekonomik alandaki gelişmelerin eğitimde yeni uygulamaların hayata geçirilmesi ve geliştirme çalışmalarını üzerinde baskı oluşturması								
İhtiyaçlar	Nitelikli iletişim.								

5 İZLEME VE DEĞERLENDİRME

(Bu tablo her 6 ayda bir yapılacak değerlendirme sonucunda doldurulacaktır)

Tablo26: İzleme ve Değerlendirme Şablonu

2024-2025 Eğitim Öğretim Yılı Stratejik Plan İzleme ve Değerlendirme Tablosu					
A1					
H1.1					
Hedef 1.1 Performansı					
Sorumlu Birim					
Performans Göstergesi	Hedefe Etkisi (%)	Plan Dönemi Başlangıç Değeri*(A)	İzleme Dönemindeki Yıl Sonu Hedeflenen Değer(B)	İzleme Dönemindeki Gerçekleşme Değeri (C)	Performans(% (C-A)/(B-A))
PG1.1.1					
PG1.1.2					
Hedefe İlişkin Değerlendirmeler					
					

1. İZLEME VE DEĞERLENDİRME

Türkiye Yüzyılı Eğitim Modeli temel stratejileri doğrultusunda Fırat Anadolu Lisesi Müdürlüğü 2024-2028 dönemine ilişkin kalkınma planları ve programlarda yer alan politika ve hedefler kapsamında kaynaklarının etkili, ekonomik ve verimli bir şekilde elde edilmesi ve kullanılmasını, hesap verebilirliği ve saydamlığı sağlamak üzere Fırat Anadolu Lisesi Müdürlüğü 2024-2028 Stratejik Planı'nı hazırlamıştır. Hazırlanan planın gerçekleşme durumlarının tespiti ve gerekli önlemlerin zamanında ve etkin biçimde alınabilmesi için Fırat Anadolu Lisesi Müdürlüğü 2024-2028 Stratejik Planı İzleme ve Değerlendirme Modeli geliştirilmiştir.

İzleme, stratejik plan uygulamasının sistematik olarak takip edilmesi ve raporlanmasıdır. Değerlendirme ise, uygulama sonuçlarının amaç ve hedeflere kıyasla ölçülmesi ve söz konusu amaç ve hedeflerin tutarlılık ve uygunluğunun analizidir.

Fırat Anadolu Lisesi Müdürlüğü 2024-2028 Stratejik Planı İzleme ve Değerlendirme Modelinin çerçevesini;

- 1- Fırat Anadolu Lisesi Müdürlüğü 2024-2028 Stratejik Planı ve performans programlarında yer alan performans göstergelerinin gerçekleşme durumlarının tespit edilmesi,
- 2- Performans göstergelerinin gerçekleşme durumlarının hedeflerle kıyaslanması,
- 3- Sonuçların raporlanması ve paydaşlarla paylaşımı,
- 4- Gerekli tedbirlerin alınması süreçleri oluşturmaktadır.

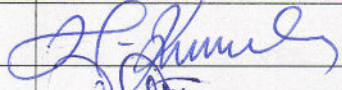
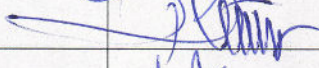
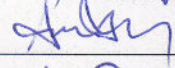
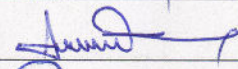
Okulumuzun 2024-2028 Stratejik Planı'nda yer alan performans göstergelerinin gerçekleşme durumlarının tespiti ve takibi yılda iki kez yapılacaktır. Yılın ilk altı aylık dönemini kapsayan birinci izleme kapsamında, sorumlu müdür yardımcısı ve öğretmenler tarafından planın göstergeler ile ilgili gerçekleşme durumlarına ilişkin veriler toplanarak değerlendirilecektir. Göstergelerin gerçekleşme durumları hakkında hazırlanan rapor üst yöneticiye sunulacak ve böylelikle göstergelerdeki yıllık hedeflere ulaşılmasını sağlamak üzere gerekli görülebilecek tedbirlerin alınması sağlanacaktır.

Yılın tümünü kapsayacak ikinci izlemede; sorumlu müdür yardımcısı ve öğretmenler tarafından göstergeler ile ilgili yılsonu gerçekleşme durumlarına ait veriler toplanarak pekiştirilecektir. Yılsonu gerçekleşme durumları, varsa gösterge hedeflerinden sapmalar ve bunların nedenleri Okulumuz Müdürü başkanlığında Stratejik Plan Üst Kuruluna sunulacak gerekli tedbirlerin alınması sağlanacaktır.

İzleme Değerlendirme Dönemi	Gerçekleştirilme Zamanı	İzleme Değerlendirme Dönemi Süreç Açıklaması	Zaman Kapsamı
Birinci İzleme-Değerlendirme Dönemi	Her yılın Temmuz Sonuna kadar	<p>-Okul Strateji Geliştirme sorumlu müdür yardımcısı ve öğretmenler tarafından planda yer alan göstergeler ile ilgili gerçekleşme durumlarına ilişkin verilerin toplanması ve konsolide edilmesi</p> <p>-Göstergelerin gerçekleşme durumları hakkında hazırlanan raporun Üst Kurula sunulması</p>	Ocak-Temmuz dönemi
İkinci İzleme-Değerlendirme Dönemi	İzleyen yılın Ocak ayı sonuna kadar	<p>-Sorumlu müdür yardımcısı ve öğretmenler tarafından bölümlerden sorumlu oldukları göstergeler ile ilgili yılsonu gerçekleşme durumlarına ilişkin verilerin toplanması ve konsolide edilmesi</p> <p>-Okul Müdürü Başkanlığında birim yöneticilerince yılsonu gerçekleşmelerinin, gösterge hedeflerinden sapmaların ve sapma nedenlerin değerlendirilerek gerekli tedbirlerin alınması</p>	Tüm yıl

NUSAYBİN KAYMAKAMLIĞI
Nusaybin İlçe Milli Eğitim Müdürlüğü
Fırat Anadolu Lisesi Müdürlüğü

5018 Sayılı Kamu Mali Yönetim ve Kontrol Kanunu gereğince 12. Kalkınma Planı ve diğer üst politika belgeleri esas alınarak Müdürlüğümüzce benimsenen temel politika, öncelik ve ilkeler çerçevesinde hazırlanan Nusaybin Fırat Anadolu Lisesi Müdürlüğü 2024-2028 Stratejik Plan tarafımızca uygun görülmüştür

Strateji Geliştirme Kurulu Bilgileri		İMZA
Adı Soyadı	Unvanı	
Hasan KOCAHAL	Okul Müdürü	
RESUL GÜLER	Müdür Yardımcısı	
AHMET DEMİR	Biyoloji Öğretmeni	
MEHMET ZAKİR YILMAZ	Okul Aile Birliği Başkanı	
BÜLENT ACAR	Okul Aile Birliği Üye	